

Estética de la subjetividad en producciones literarias en lengua de señas colombiana*

[Versión en español]

Aesthetics of Subjectivity in Literary Productions
in Colombian Sign Language

Estética da subjetividade em produções literárias
em língua de sinais colombiana

Recibido el 06/06/2025. Aceptado el 19/08/2025

› Cómo citar:

Montoya, C. (2026). Estética de la subjetividad en producciones literarias en lengua de señas colombiana. *Ánfora*, 33(61), 52-81. <https://doi.org/10.30854/anf.1262>
Universidad Autónoma de Manizales. L-ISSN 0121-6538.
E-ISSN 2248-6941.
CC BY-NC-SA 4.0

Clara Inés Montoya Gómez**

<https://orcid.org/0000-0002-5910-3579>

CvLAC https://scienti.minciencias.gov.co/cvlac/visualizador/generarCurriculoCv.do?cod_rh=0001530219

Colombia

Resumen

Objetivo: comprender el tejido entre estética y subjetividad en las producciones literarias en lengua de señas colombiana (LSC). **Metodología:** la investigación se desarrolló en la Institución Educativa Francisco Luis Hernández Betancur, en Medellín, Colombia, mediante el método videográfico. El proceso incluyó tres acciones principales: recolección de registros en video, construcción de una matriz de análisis videográfico y realización de encuentros de creación literaria en LSC con un grupo de estudiantes sordos señantes. **Resultados:** en Colombia se evidencia una amplia y diversa producción de literatura en LSC. Los recursos expresivos, las figuras retóricas visuales y los modos de construcción de intensidad y forma, articulados con los parámetros propios de la lengua de señas, posibilitan la configuración del signo estético. Este signo se entrelaza con la

* Artículo resultado del proyecto de tesis doctoral Construcción estética de la subjetividad en producciones literarias en lengua de señas colombiana. Financiación: financiado por la Agencia de Educación Postsecundaria de Medellín, Sapiencia. Declaración de intereses: la autora declara que no existe conflicto de intereses. Disponibilidad de datos: todos los datos relevantes se encuentran en el artículo.

** Doctora en Ciencias de la Educación. Universidad de San Buenaventura, Medellín. Correo electrónico: claramya@gmail.com

subjetividad del narrador —su identidad, experiencias y vivencias—, lo que fortalece la creación literaria, genera atractivo en la narración y despierta emociones en el público. La estética se manifiesta, así, como expresión de la subjetividad. **Conclusiones:** quienes producen literatura en LSC buscan comunicar sensaciones, sentimientos y mensajes que interpelen al otro, al tiempo que representan el mundo que habitan y la manera en que lo experimentan y resignifican mediante las señas.

Palabras clave: estética; lenguaje de signos; literatura; sordo (obtenidos del tesoro UNESCO).

Abstract

Objective: To understand the relationship between aesthetics and subjectivity in literary productions in Colombian Sign Language (LSC). **Methodology:** The study was conducted at the Francisco Luis Hernández Betancur Educational Institution in Medellín, Colombia, using the videographic method. The process included three main steps: collecting video recordings, constructing a videographic analysis matrix, and conducting literary-creation sessions in LSC with a group of Deaf signing students. **Results:** In Colombia, there is a wide and diverse body of literature produced in LSC. Expressive resources, visual rhetorical figures, and methods of constructing intensity and form, articulated through the language's own parameters, enable the configuration of the aesthetic sign. This sign is intertwined with the narrator's subjectivity—their identity, experiences, and life events—which strengthens the literary work, enhances the appeal of the narrative, and evokes emotions in the audience. Aesthetics thus manifests itself as an expression of subjectivity. **Conclusions:** Those who produce literature in LSC seek to communicate sensations, feelings, and messages that address others, while representing the world they inhabit and the ways they experience and interpret it through signs.

Keywords: aesthetics; sign language; literature; Deaf (obtained from the UNESCO Thesaurus).

Resumo

Objetivo: compreender a interação entre estética e subjetividade em produções literárias em Língua de Sinais Colombiana (LSC). **Metodologia:** a pesquisa foi realizada na Instituição Educacional Francisco Luis Hernández Betancur, em Medellín, Colômbia, utilizando o método videográfico. O processo incluiu três ações principais: coleta de

gravações em vídeo, construção de uma matriz de análise de vídeo e realização de oficinas de escrita criativa em LSC com um grupo de alunos surdos que utilizam a língua de sinais. **Resultados:** na Colômbia, existe um amplo e diversificado corpo de literatura produzida em LSC. Recursos expressivos, figuras de retórica visual e métodos de construção de intensidade e forma, articulados com os parâmetros próprios da língua de sinais, possibilitam a configuração do signo estético. Esse signo se entrelaça com a subjetividade do narrador — sua identidade, experiências e vivências —, o que fortalece a criação literária, gera apelo na narrativa e evoca emoções no público. A estética, portanto, manifesta-se como uma expressão de subjetividade. **Conclusões:** os autores de literatura em LSC buscam comunicar sensações, sentimentos e mensagens dirigidas ao outro, ao mesmo tempo que representam o mundo que habitam e a forma como o vivenciam e ressignificam por meio de sinais.

Palavras chaves: estética; língua gestual; literatura; surdos (obtidos do tesouro da UNESCO).

Introducción

En la formación de los estudiantes sordos señantes se evidencian debilidades en el campo de la literatura. La mayoría de ellos desconoce los cuentos, las historias y, en general, los textos literarios con su poética, estética y elementos constitutivos y estructurantes, tanto en su propia lengua como en español (traducidos, adaptados o interpretados). Esto se debe a que nunca se los habían contado en la escuela ni en el hogar; en consecuencia, tales producciones literarias les eran desconocidas. Luego del reconocimiento de la lengua de señas colombiana (LSC) en Colombia, y gracias al acceso a la comunicación a través de las Tecnologías de la Información y la Comunicación (TIC), ha sido posible acceder a producciones literarias mediante videos, tanto de forma sincrónica como asincrónica. En los últimos años se ha difundido cada vez más información sobre la producción literaria en LSC, motivada por el interés personal de algunas personas en explorar su lengua, influenciadas o no por experiencias de otros países o por entidades que iniciaron procesos de interpretación, traducción y adaptación de textos literarios. Por esa razón, se decidió investigar la estética de la subjetividad en producciones literarias en LSC, con el propósito de contribuir a las investigaciones existentes y al proceso de enseñanza y aprendizaje de la literatura en esta lengua.

Los estudios recolectados y revisados para esta investigación mostraron dos tendencias: literatura en lengua de señas y literatura sorda (Montoya y Castellano, 2023). La primera hace referencia a investigaciones realizadas desde una mirada externa sobre la población sorda y su lengua, llevadas a cabo en su mayoría por oyentes, y compuesta por estudios de diversos temas. En Brasil se denominan «Estudios sordos» (Quadros, 2006; Quadros y Stumpf, 2008), lo cual remite a una serie compuesta por libros que abordan asuntos relacionados con la educación, la lengua de señas y las identidades sordas, escritos por autores sordos y oyentes comprometidos con el abordaje socio-antropológico de la sordera (Andreis-Witkoski, 2015). Esta perspectiva se vincula con el modelo socio-antropológico que reconoce la LSC como lengua legítima y valor cultural, diferenciándola de los enfoques clínico-terapéuticos que históricamente buscaron la «normalización» de las personas sordas (INSOR, 2006). En esta categoría se destacan tres componentes: el primero está relacionado con la visualidad o experiencia visual para la adquisición de la lengua de señas; el segundo hace referencia a las características literarias, lingüísticas y narrativas de la lengua de señas; y el tercero aborda la inclusión y el bilingüismo en relación con la formación, la accesibilidad, la interpretación y la lengua escrita como segunda lengua para las personas sordas. Los campos en los que se ubican estas investigaciones son primordialmente la educación y la lingüística.

La segunda tendencia, denominada «literatura sorda», establece una mirada interna de la lengua de señas. Los estudios que se ubican en esta línea mantienen una vinculación estrecha con la comunidad sorda, pues una parte de ellos es adelantada por personas oyentes con gran inmersión en dicha comunidad, y otra parte por sordos que investigan a partir de sus vivencias, prácticas y experiencias en relación con su lengua. Se trata de una forma de compartir en diferentes espacios, tanto en entornos formales como informales, con un público diverso (Mourão, 2016, p. 8). En esta categoría se destacan cuatro ejes: identidad, representaciones de sordos, géneros y la propuesta de escritura de la lengua de señas.

Las tendencias anteriores sustentan la discusión no solo en torno a la manera como se nombra lo que, en términos literarios, se genera en la lengua de señas o las expresiones artísticas literarias de los miembros de la comunidad sorda, sino también en relación con lo que se investiga tomando como modelo la lengua oral. La primera tematización observa lo literario desde la perspectiva de los oyentes, desde una mirada externa; en esa medida, lo literario es valorado en relación con la lengua oral dominante en un territorio (español o portugués), que sirve de base para la comunicación. La segunda tematización se aleja de los criterios de valoración y clasificación establecidos por la lengua oral, proponiendo una mirada interna: investigaciones producidas por los miembros de la comunidad sorda o por oyentes que reconocen la perspectiva que la lengua de señas establece en términos comunicativos, así como en la representación del mundo y la manifestación literaria y estética.

Los antecedentes permiten identificar las dos miradas que han marcado la educación de los sordos a lo largo de los años, sustentadas en perspectivas epistemológicas que suponen el paso de una mirada externa o «normalizante» a una mirada interna o comprensiva. La mirada externa, ligada al paradigma clínico-terapéutico, tiende hacia la «normalización» de la persona sorda y busca acercar la lengua de señas a la lengua oral, o incluso negar la existencia de aquella y su estatus de lengua. La mirada interna, ligada al modelo socio-antropológico, constituye un enfoque de transición entre lo valorativo y lo comprensivo, hasta llegar a una comprensión plena de la lengua de señas sin necesidad de recurrir a comparaciones con otras lenguas. En este sentido, reconocer la diferencia lingüística de las personas sordas es fundamental para su participación social y educativa, sin pretender su estandarización ni sometimiento a la lengua oral dominante.

La «literatura sorda» surge en el contexto brasileño desde esta mirada interna, que otorga valor y reconocimiento a las producciones en lengua de señas. Según Karnopp (2010), «[...] es la producción de textos literarios en señas, que traduce la experiencia visual [...] y que considera a las personas sordas como un grupo lingüístico y cultural diferente» (p. 161). En esta perspectiva, las personas

sordas se posicionan como sujetos de su lengua y hacen uso de las funciones del lenguaje, entre ellas la poética, que es por excelencia la función de la creatividad. Dicha función les permite incursionar en el campo literario de forma autónoma y abordar asuntos propios de la lengua. Aunque este término fue propuesto en estudios desde áreas como la lingüística, la educación y la traducción (Karnopp, 2006; Mourão, 2016; Pokorski, 2014; Porto, 2007; Rosa, 2006; Sutton-Spence, 2021), también ha sido retomado en la literatura. En este ámbito, Alves (2022) propone el concepto de «señalitura», entendido como la obra literaria de sordos y para sordos, accesible visualmente.

En Colombia, los estudios de Montoya (2019) y Trillos (2016) muestran el interés por la literatura en LSC desde áreas como la educación, la literatura, el teatro y las artes escénicas. La primera autora se centra en la producción literaria en LSC, mientras que la segunda analiza las percepciones del mundo de los sordos con relación a los oyentes en siete narraciones señaliterarias. Más recientemente, Montoya y Porto (2024) identifican elementos estéticos comunes en la literatura en lengua de señas de Brasil y Colombia, resaltando la creatividad visual compartida en estas producciones.

Precisamente en Colombia se percibe la necesidad de un reconocimiento pleno de la LSC como lengua, no simplemente como un vehículo para interpretar textos escritos en español, sino desde sus propias producciones literarias, con manifestaciones estéticas y formas subjetivas inventadas y creadas en ella. En este intento de comprensión de la LSC desde su fuero interno, desde lo que los señantes construyen y producen, la producción literaria se presenta como una vía para avanzar hacia dicho reconocimiento. En la producción literaria se descubre la manera como los usuarios interactúan con la lengua, cómo construyen significados y cómo presentan su comprensión del mundo en tanto sujetos. Comprender la lengua de señas desde una mirada interna permite fortalecer procesos de emancipación que posibilitan habitar el mundo sin fuerzas de dominación.

En este marco, la problematización de la presente investigación se plantea en los siguientes términos: ¿qué relaciones se tejen entre estética y subjetividad en el marco de las producciones literarias en lengua de señas colombiana?

El propósito general de este trabajo fue comprender dicho tejido, y los objetivos específicos:

- a). Identificar elementos estéticos en producciones literarias en LSC.
- b). Explicar aspectos de la subjetividad de habitantes de la comunidad sorda que participan en procesos de producción literaria.
- c). Describir las tensiones que surgen para la manifestación de elementos estéticos en dichas producciones.

Metodología

De acuerdo con la mirada interna y el reconocimiento de la lengua de señas, se articula el proceder metodológico con la perspectiva de comprender e investigar asuntos relacionados con la experiencia visual. Además, se plantea y sustenta un método videográfico, que surge de las pistas encontradas en el trabajo de indagación y reflexión sobre las características de la lengua de señas, en relación con la autonomía e independencia, para ser abordado por investigadores que saben, aceptan y afirman la lengua de señas como lengua natural y propia de los sordos.

La propuesta del método videográfico surgió a partir de reflexionar sobre la comunicación en lengua de señas, la experiencia visual y las producciones literarias en LSC. Se tuvieron en cuenta las características propias de la lengua, las cuales evidencian experiencias y prácticas que revelan aspectos relevantes de la lengua de señas y que, por el momento, se consignan en formato de video, pues este permite capturar la comunicación tetradimensional (Herrero y Nogueira, 2012) como proceso de capturar imágenes en movimiento. En este sentido, es preciso señalar el lugar y la forma predominante de la lengua en este enfoque videográfico para comprender el sentido vital de la comunicación en la investigación, relacionado con las configuraciones subjetivas y la estética desde la diferencia lingüística, de acuerdo con la perspectiva socio-antropológica (INSOR, 2006). La importancia atribuida a la lengua se manifiesta como mediadora en la construcción y representación del mundo, con base en las estructuras e interacciones simbólicas que permiten el establecimiento de relaciones intersubjetivas. Dichas relaciones determinan las estructuras internas de los participantes, y demarcan la construcción del objeto de estudio de la investigación.

Una propuesta de investigación fundada en el método videográfico tiene por objetivo reconocer la lengua de señas en la práctica comunicativa como parte de la diversidad de los seres humanos; así, la tecnología posibilita nuevas relaciones con las múltiples formas y materialidades videográficas, prometiendo nuevas posibilidades textuales, investigativas, formales y expresivas que, a su vez, permiten la exploración de otros modos de conocimiento a través de formas experimentales (Poppe, 2018). En este estudio, el método videográfico no solo se materializa con el afán de registrar información, sino también a razón de analizar e implementar la práctica en la producción de significados a partir de la experiencia visual. Esto permite una experiencia sensible de las creaciones literarias en LSC consignadas en formato video, que además sirven como herramienta productiva para ser abordadas desde la perspectiva de la producción literaria en lengua de señas; al igual que los textos escritos, capaces de suscitar procesos de pensamiento, imaginación y sensibilidad (Migliorin y Barroso, 2016).

La videografía es una apuesta por la comprensión de la lengua de señas desde su dinámica interna, como establecimiento de una mirada comprensiva de sí misma. Ha sido utilizada como herramienta tecnológica para consignar información de prácticas en algunas comunidades, como la indígena, para documentar sus prácticas, preservar la tradición oral y otros asuntos mediante la producción audiovisual (Coutiño, 2018). La videografía es un medio a través del cual los sordos expresan sus producciones literarias en su lengua natural. El video permite consignar las creaciones artísticas literarias en lengua de señas y posibilita su difusión, especialmente para quienes viven la experiencia visual, a través de plataformas como YouTube, Instagram, Facebook, TikTok y otras herramientas digitales.

La investigación se llevó a cabo en la Institución Educativa Francisco Luis Hernández Betancur, ubicada en Medellín (Colombia), durante el año 2021. Se trabajó con un grupo de estudiantes que cursaban el grado 8° y también se recolectaron videos de producción literaria de exalumnos de la institución. Algunos de ellos tenían fortalezas previas en producción literaria, mientras que otros apenas iniciaban en estos procesos. Los estudiantes seleccionados participaron desde el grado primero de básica primaria en actividades literarias con la investigadora y manifestaron interés en formar parte de este estudio. El grupo se eligió por su participación en experiencias de creación literaria, dado que en Medellín y en Colombia no existían trabajos previos en este campo.

En total participaron 15 estudiantes de grado 8°A de la Institución Educativa Francisco Luis Hernández Betancur durante 2021, junto con exalumnos cuyas producciones literarias se encontraban publicadas en redes sociales (YouTube y Facebook). Todos los participantes firmaron consentimientos informados. En el caso de los menores de edad, se contó con la autorización de sus padres o acudientes, quienes permitieron el uso de los nombres y producciones literarias en el estudio.

Acciones constitutivas del método

La primera acción llevada a cabo fue la recolección videográfica, que consistió en recopilar videos existentes de producción literaria en LSC, con el fin de capturar, revisar, registrar y analizar elementos estéticos y subjetivos.

La segunda acción realizada fue la construcción de fichas de análisis de contenido videográfico, con la intención de registrar la información presente en las filmaciones. Para la revisión videográfica se construyó una ficha destinada a recolectar las producciones literarias en LSC y organizar un repositorio de información para su análisis.

Tabla 1. Ficha de revisión videográfica (inventario – caracterización).

Localización	Género – formato	Nº
(Donde se encuentra ubicado el material)		(Numeración consecutiva del material hallado)
Bibliografía		
(Nombre completo del autor, título del tema del material, ciudad y año de publicación)		
Elementos estéticos		
Escritura de la interpretación del contenido		(Relaciones de lo estético con elementos que estructuran la lengua y que permiten la producción, con relación a lo gramatical, lo expresivo, lo semántico, lo experiencial, etc.)
Elementos subjetivos		
Observaciones: asuntos sobre el video o la producción de carácter descriptivo.		
Elementos presentes: gramatical, experiencial, semántico, expresivo.		
Determinar si se pueden clasificar como literarias las producciones recogidas. ¿Qué define esta producción como literaria?		Nombre investigador:

A partir de esta acción se elaboró una «matriz videográfica», que facilitó el análisis de los objetivos planteados en la investigación. Se tuvo en cuenta la función poética propuesta por Jakobson (1975), la dramática y la retórica de Mandoki (2005) y los nueve componentes estéticos señalados por Sutton-Spence (2021): velocidad, espacio y simetría, mismas configuraciones manuales, morfismo, incorporación de humanos, incorporación de no humanos, clasificadores, elementos no manuales y múltiples perspectivas.

Tabla 2. Matriz de registro de elementos estéticos para el análisis.

Seña - GLOSA	Código QR	Función poética. (Jakobson)	Dramática- Retórica (Mandoki)	Elementos estéticos (Sutton-Spence)
	Narración	Figuras literarias		

La tercera acción, como proceso central de la investigación, fue la realización de talleres de creación literaria en LSC. Su objetivo fue desarrollar un ejercicio de creación de acuerdo con los intereses, habilidades y experiencias de cada participante. La información consignada en la matriz propuesta permitió cumplir con el propósito planteado en la investigación.

Análisis videográfico.

Para comprender mejor el análisis videográfico —referido al estudio de los elementos estéticos de la subjetividad en las producciones literarias en LSC— se realizó una búsqueda en bases de datos como Scielo, Redalyc, Dialnet, Google Scholar y Base Search, con el fin de identificar investigaciones videográficas que sirvieran de referente y apoyo para el trabajo de campo. En la literatura consultada se encontró alusión a documentos, materiales, dispositivos y registros de naturaleza videográfica y audiovisual.

Por lo tanto, a continuación, se presenta una definición que ayuda a la comprensión del proceder metódico. En este estudio, el análisis videográfico hace referencia a la interiorización, discusión y argumentación derivadas del material literario en lengua de señas consignado en formato video, entendido como forma de documentar y apreciar las prácticas investigativas.

Con el análisis videográfico se llevó a cabo el propósito principal de la investigación: comprender el tejido entre estética y subjetividad en el marco de las producciones literarias en LSC. En la búsqueda de producciones literarias en LSC —específicamente de estudiantes y exalumnos de la Institución Educativa Francisco Luis Hernández Betancur— se hallaron varios videos que permitieron identificar elementos estéticos de la subjetividad, teniendo en cuenta los planteamientos de Kant (1876), Jakobson (1975), Mandoki (2001) y Sutton-Spence (2021).

Tabla 3. *Recolección: producción literaria videográfica en LSC.*

Título	Autor	Género	Ubicación
Especial del caballo	Sebastián Arenas	Narrativa	YouTube https://youtu.be/pa4clfsKazk .
Vaquero es sordo	Sebastián Arenas	Narrativa	YouTube https://www.youtube.com/watch?v=dYQq-g_4byoQ
Yo vs moscas	Sebastián Arenas	Narrativa	YouTube https://www.youtube.com/watch?v=-Z7a0_Jkz-4c .

Título	Autor	Género	Ubicación
Oruga-mari- posa	Sebastián Arenas	Visual Vernácula	YouTube https://youtu.be/sHRgm34Zs4M
Las palpi- taciones del corazón	Sebastián Arenas	Visual Vernácula	YouTube https://www.youtube.com/watch?v=C_w9s93yySU
Vaquero con caballo	Geraldine Vélez	Visual Vernácula	YouTube https://www.youtube.com/watch?v=meBedB-DEmGI
El balón de fútbol y el fútbol	Eduar David Peña Berrío	Visual Vernácula	Facebook https://www.facebook.com/SebazoArenasS.LSC/videos/10220050703715590

Los videos de producción literaria recopilados fueron creados por iniciativa de exalumnos y estudiantes de la I.E. Francisco Luis Hernández Betancur de Medellín. Estos videos fueron compartidos personalmente con la investigadora y se encuentran alojados en YouTube o Facebook.

Otras producciones literarias analizadas fueron las obtenidas en los talleres de creación literaria en LSC:

Tabla 4. *Producción literaria realizada en el trabajo de campo.*

Autor(a)	Tema	Naturaleza	Enlace
Chelmy	Perro	Narrativa	https://youtu.be/E_GgQVTV2iU
Claudia	Peces	Narrativa	https://youtu.be/eE7dcAy3EQw
Erica	Conejos	Narrativa	https://youtu.be/hNdvYSzKOVQ
Valeria	Valeria Narración	Narrativa	https://youtu.be/Fw_letO2yCg
Eduar 1	Atleta	Visual Vernácula	https://youtu.be/LAZwxmTmTkA
Eduar 2	Guerra	Visual Vernácula	https://youtu.be/c7-3x7TjyrY
Eduar 3	Dinosaurio	Visual Vernácula	https://youtu.be/RQIm-M4JJoY

El análisis videográfico se desarrolló a través de los videos recopilados y de los filmados durante el trabajo de campo, los cuales fueron subidos al canal de YouTube «Clarita En-Seña». Estos videos fueron observados detalladamente,

extrayendo las escenas requeridas que mostraban los aspectos o elementos que se pretendían analizar. En concreto, se identificaron los modos de presentación de la intensidad y la forma en los parámetros de la LSC que mostraban el momento exacto de configuración del signo estético; los recursos y figuras literarias destacados para su análisis; las escenas de antropomorfismo para estudiarlas en relación con el signo estético; y los elementos de subjetividad presentes en las producciones literarias en LSC.

Resultados

La estética en las producciones literarias en LSC destaca la experiencia corporal y apela a los sentidos, lo que despierta la sensibilidad y cautiva al público. De acuerdo con Sutton-Spence (2021), «[...] el lenguaje estético apela a los sentidos y a través del artista sordo busca crear una experiencia para su público, en lugar de simplemente afirmar algo o dar una información» (p. 56). Para esta autora, la estética se refiere a las maneras en que los señalizantes pueden producir, en lengua de señas, formas que generan emociones en el público.

Estas producciones imaginadas y creadas son de naturaleza literaria, pues están impregnadas de ingenio a través de expresiones visuales. Esto es posible gracias a recursos gramaticales que permiten la expresión poética como uso especial de la lengua, unido a otros elementos expresivos (como el pictórico, el erótico, las tradiciones religiosas o los eventos testimoniales) basados en códigos visuales y sensoriales. Tales códigos se expresan mediante los gestos y el cuerpo del señante, que transmiten sensaciones, ideas y emociones.

Sutton-Spence (2021) propone ciertos elementos estéticos presentes en las producciones literarias en señas. Estos elementos son:

Velocidad. Los ritmos y movimientos con que se realizan las señas son recursos utilizados para generar emociones en el público. En el lenguaje estético se puede jugar con la velocidad para producir efectos «cinematográficos», como cámara lenta o acelerada. Los artistas pueden recrear escenas con movimientos prolongados y lentos para aumentar las emociones en los espectadores; dichos movimientos suelen aplicarse en las incorporaciones que realiza el narrador y mediante el uso de clasificadores (Hodge y Ferrara, 2022). En el video *Yo vs moscas* (Sebastián Arenas, figura 1), la aceleración de movimientos refuerza el tono cómico de la narración; mientras que en *Atleta* (Eduar, figura 2), la lentitud en ciertos momentos enfatiza la competencia y denota el esfuerzo por llegar a la meta.



Figura 1. Yo vs moscas.

Fuente: Arenas, 2019.



Figura 2. Atleta.

Fuente: Clarita En-Seña, 2021a.

Espacio y simetría. La simetría es una manera de crear efectos estéticos mediante la sensación de equilibrio. Se usan las dos manos simultáneamente con la misma configuración. Estas señas pueden ubicarse en diversos lugares, creando significados adicionales (Sutton-Spence y Pedroni, 2023). Es una simetría visual agradable que causa impacto estético al expresar armonía, belleza y perfección (Quadros y Sutton-Spence, 2006). Este recurso se observa en *Vaquero con caballo* (Geraldine Vélez, figura 3), donde el uso simétrico de ambas manos da fuerza a la escena del jinete.

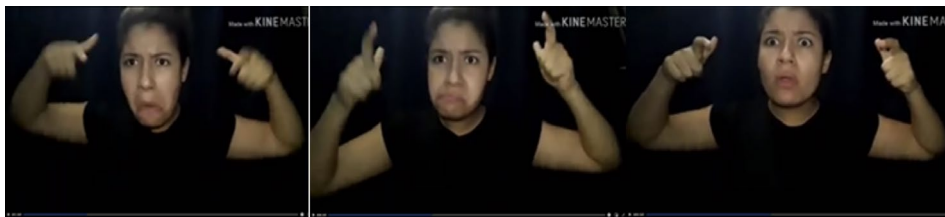


Figura 3. *Vaquero con caballo.*

Fuente: Clarita En-Seña, 2022d.

Mismas configuraciones de manos: estética y metafórica. Utilizar configuraciones de manos repetitivas en las señas crea una especie de «rima» visual. Desde el punto de vista estético, la repetición de una misma configuración de manos resulta mucho más agradable a la vista (Beukeleers y Vermeerbergen, 2022). En *Peces* (Claudia, figura 4), la reiteración de la configuración manual transmite ritmo visual y refuerza la sensación de movimiento continuo en el agua.



Figura 4. *Peces.*

Fuente: Clarita En-Seña, 2021d.

Morfismo: cambiando las configuraciones de la mano. El movimiento de algunas señas puede fusionarse con el de otras. Una seña con cierta configuración manual en una ubicación puede adoptar un nuevo movimiento o una nueva ubicación y adquirir un significado distinto (Sutton-Spence, 2021; Capirci *et al.*, 2022). La configuración final de la mano, la localización y el movimiento de la seña precedente se mantienen como los parámetros iniciales de la siguiente. Es un recurso estético que crea un efecto poético, suave y elegante (Quadros

y Sutton-Spence, 2006). Esto se aprecia claramente en *Conejos* (Erica, figura 5), donde la configuración de la seña inicial de «caminar» se transforma gradualmente en «triste» y luego en «indignación», representando visualmente el estado del conejo.

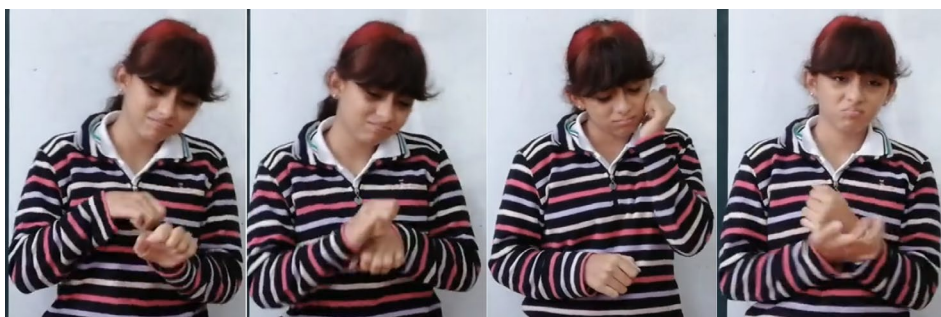


Figura 5. *Conejos*.

Fuente: Clarita En-Seña 2022c.

Mostrar humanos (por incorporación). Consiste en imitar personas. Este recurso resulta estéticamente agradable cuando el personaje es caricaturizado mediante la exageración de su apariencia, ya sea de sus rasgos físicos o de sus movimientos (Vandenitte, 2022). En *Vaquero es sordo* (Sebastián Arenas, figura 6), el narrador intensifica gestos y posturas para resaltar al personaje principal, y generar humor y empatía.



Figura 6. *Vaquero es sordo.*

Fuente: Arenas, 2014b.

Mostrar animales, plantas y objetos inanimados. La imitación estética de seres humanos se extiende a la imitación de seres no humanos; sean animales, plantas u objetos inanimados. Se recurre al importante recurso literario del antropomorfismo, en el cual el señante retrata al personaje no humano como si fuese humano. Esto ocurre en *Perro* (Chelmy, figura 7), donde el animal es presentado con expresiones y conductas humanizadas; y en *El balón de fútbol y el fútbol* (Eduar David Peña, figura 8), donde el objeto cobra vida al moverse como protagonista de la narración.



Figura 7. *Perro.*

Fuente: Clarita En-Seña, 2021c.



Figura 8. *El balón de fútbol y el fútbol.*

Fuente: Arenas, 2021.

Clasificadores (y nuevos clasificadores). Las configuraciones de las manos se eligen de un conjunto convencional de la lengua de señas, posicionándolas y moviéndolas en el espacio, a fin de mostrar cómo los personajes y objetos se mueven e interactúan entre sí. Se espera que cualquier buena historia en lengua de señas emplee clasificadores para crear un texto ameno. Los clasificadores vuelven más claro y comprensible el significado de lo que se

relata. En particular, los descriptivos cumplen una función detallista: permiten describir sonidos, tamaños, texturas, sabores, sensaciones táctiles, olores y formas; en general, de objetos inanimados y seres animados. Un ejemplo aparece en *Oruga-mariposa* (Sebastián Arenas, figura 9), donde el autor hace uso de un nuevo clasificador al mostrar el cuerpo de la mariposa al despertar. Ese nuevo clasificador lo representa con el antebrazo y el puño de la mano, a la vez hace movimientos con su cuerpo, con la cabeza y con las partes de la cara, indicando las acciones del animal, y generando una forma diferente al representar la metamorfosis.

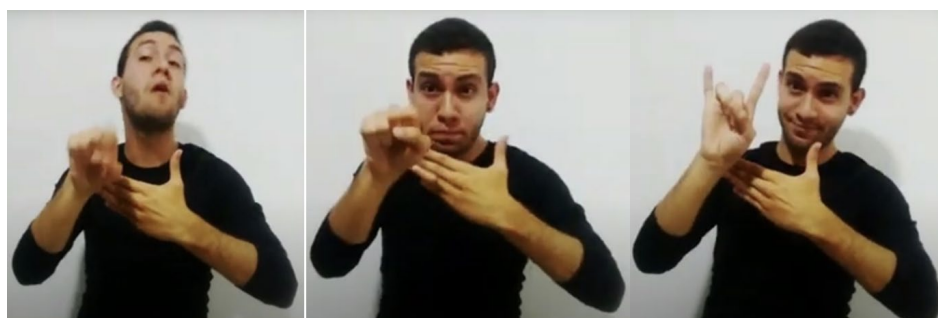


Figura 9. *Oruga-mariposa.*

Fuente: Francisco Luis En-Seña, 2021.

Elementos no manuales. Los elementos no manuales son muy importantes, especialmente cuando se busca acrecentar el impacto estético. En la señalización estética, con frecuencia aparecen menos patrones bucales derivados de la oralización, en parte debido a una mayor presencia de estructuras altamente icónicas. Cuanto más visual es la pieza y cuanto menos señas con vocabulario formal contiene, menos patrones bucales derivados de la lengua oral se observan. En *Las palpitaciones del corazón* (Sebastián Arenas, figura 10), las expresiones faciales intensifican la emoción del relato, transmitiendo sensaciones viscerales al espectador.



Figura 10. *Las palpitaciones del corazón.*

Fuente: Clarita En-Seña, 2022e.

Perspectivas múltiples. La señalización estética a menudo presenta características similares a técnicas cinematográficas, incluido el recurso de mostrar diferentes perspectivas. Hay dos tipos: el señante puede producir señas que representan dos puntos de vista de un mismo personaje (por ejemplo, alternando entre un plano cercano y un plano lejano del personaje); o puede mostrar la perspectiva de dos personajes distintos, como la del observador y la del observado, mediante el uso del espacio dividido. Esto se aprecia en *Guerra* (Eduar 2, figura 11), donde el narrador alterna entre el punto de vista del combatiente y el del enemigo, para transmitir tensión y dramatismo.



Figura 11. *Guerra.*

Fuente: Clarita En-Seña, 2022b.

Sutton-Spence (2021) afirma que, con estos elementos estéticos, se genera emoción en los espectadores. No obstante, a nuestro modo de ver, tales elementos forman parte de aspectos gramaticales de la lengua de señas, aunque pueden adquirir cualidad estética según la forma en que se usen. Son fáciles de encontrar en las narraciones y, teniéndolos en cuenta, facilitan la interpretación de un texto literario, invitando a percibir y a utilizar de forma consciente y eficaz los parámetros, recursos y figuras literarias al narrar una historia.

Teniendo en cuenta lo anterior, se propone explorar el signo estético en las narraciones que conforman el corpus de este estudio, lo cual conduce a la estética; entendida aquí como un prendamiento visual que despierta sensibilidad y emoción en los receptores.

El signo estético, entonces, sustituye la forma en que se presenta el signo lingüístico mediante la modificación de la intensificación y la forma, componentes que permiten la aparición del signo estético, acompañados de elementos que posibilitan la función poética (Jakobson, 1975). Esta modificación aplicada al signo lingüístico no afecta su contenido; simplemente añade una carga emocional, mediante rasgos de sustitución y personificación propios del signo estético. De acuerdo con López (1982), «[...] las representaciones e ideas humanas son sustituidas mediante su personificación, es decir, mediante la encarnación de las representaciones de ideas humanas en ciertos objetos y seres concretos» (p. 60).

En los parámetros de la lengua de señas se producen modificaciones en la intensidad y en la forma de las señas, lo que hace que el discurso resulte más llamativo y atractivo. Estas variaciones en la intensidad pueden ser exageradas o desbordadas, y se manifiestan mediante el uso de figuras, recursos y elementos literarios y estéticos. Entre ellos están los clasificadores, descripciones de lugares, prosopografías de animales y personas, personificación y antropomorfismo, lo cuales producen sensibilidad y emoción en los receptores, como fruto del trabajo literario.

En las producciones literarias se observan recursos que modifican el mensaje y la forma en que el narrador representa su mundo. Estas modificaciones marcan el paso del signo lingüístico al signo estético. Por efecto de la fuerza e intensidad aplicadas en parámetros como la configuración manual, los rasgos no manuales, el movimiento, la localización y la orientación (Quadros y Karnopp, 2007), la seña se modifica y configura el signo estético. Como se indicó, esto corresponde a una modificación de la seña ampliándola e intensificándola, lo que genera un efecto buscado —ya sea humor, sorpresa o espanto; abarcando desde lo trágico hasta lo cómico, y desde lo sublime hasta lo horrible y monstruoso— en la interacción comunicativa.

Tanto en las obras literarias recopiladas como en las creadas en los talleres, es posible identificar elementos estéticos que emergen con el paso del signo

lingüístico al signo estético que modifica la seña. Es la intensificación de la seña la que propicia ese paso, expresada mediante modificaciones que hacen que la forma de la seña estructurada se torne diferente. La intensificación alude a cambios en la tensión y en los movimientos de partes del cuerpo, así como a ciertas señas unimanuales que se realizan con dos manos para lograr la intensidad deseada (Xavier, 2017). Se puede aumentar, dramatizar o exagerar a los personajes para crear imágenes potentes en las narrativas; el narrador puede amplificar y dramatizar las descripciones de los personajes para incrementar las emociones del público (Sutton-Spence, 2021). En *Dinosaurio* (Eduar 3), la exageración de gestos y tamaños intensifica el efecto visual, y genera asombro en los receptores (Clarita En-Seña, 2022a).

Las modificaciones que expresan intensidad se presentan en aquellos parámetros de la lengua de señas donde se centra la atención, mostrando el momento en que ocurre el cambio del signo lingüístico al signo estético. A continuación, se especifican los modos de presentación de la intensidad en cada parámetro de la lengua de señas, tal como aparecen en fragmentos del corpus de producciones literarias en LSC:

- **Configuración manual:** la intensidad se da mediante mayor amplitud, cambios en la configuración y uso de las dos manos en señas inicialmente unimanuales, para expresar lo deseado. En *Atleta* (Eduar 1), la transición de una mano a dos resalta la fuerza física del personaje. (Clarita En-Seña, 2021a).
- **Movimiento:** los movimientos pueden ejecutarse de forma rápida o lenta, con inicios y finales más marcados, según lo que se quiere expresar.
 - Repetición: se repite el movimiento o la seña para enfatizar algo.
 - Adición o aumento de la trayectoria: se realizan movimientos más amplios de lo normal.
 - Soltura retardada: se retrasa la liberación del inicio del movimiento (lo que prolonga la duración de la seña). En *Yo vs moscas*, la repetición acelerada de movimientos subraya el carácter humorístico de la pieza (Arenas, 2019).
- **Localización:** la precisión en el punto de articulación de la seña es muy importante para el significado, y la intensidad se marca con la mirada. El buen uso de la localización delimita el espacio del mundo de los

personajes; «[...] permite saber en qué lugar del espacio de las señas está ubicada la mano articuladora y, en los casos en los que se toca alguna parte del cuerpo, qué sección de la mano que toca está más cerca de ese lugar» (Oviedo, 2001, p. 109). En *Valeria Narración*, la localización espacial diferenciada ayuda a identificar a cada personaje y sus relaciones (Clarita En-Seña, 2021b).

- **Rasgos no manuales:** sobresalen los gestos faciales, la mirada, los movimientos de la boca, la lengua, las cejas, y la posición de la cabeza y del cuerpo. El uso de elementos no manuales es clave para lograr exageración. La expresión facial, la apertura y el cierre de ojos y boca, junto con los movimientos corporales generan imágenes visuales potentes y emociones intensas cuando se acentúan (Sutton-Spence, 2021). «Rasgos básicos, relativos a posibilidades de movimiento de la cabeza y los músculos faciales, así como algunas posturas corporales articuladas significativamente, y que junto con la actividad de las manos constituyen las señas» (Oviedo, 2001, pp. 113-114). Esto se evidencia en *Las palpitaciones del corazón*, donde los gestos faciales intensifican el dramatismo del relato (Clarita En-Seña, 2022e).
- **Orientación:** este parámetro adquiere una gran intensidad que atrae la atención y causa emoción en los espectadores al incrementar el impacto de la imagen visual. «Da cuenta de la posición relativa de la mano articuladora en el espacio» (Oviedo, 2001, p. 109). En *Guerra*, la orientación marcada de las manos refuerza la confrontación entre bandos, incrementando la tensión narrativa (Clarita En-Seña, 2022b).

Discusión

Los recursos de la lengua de señas, las figuras literarias, los elementos estéticos y las formas discursivas amplían las posibilidades de expresión. Esto permite que el signo lingüístico se convierta en signo estético, el cual atrae la mirada y provoca emoción y sensibilidad en los espectadores, gracias a los parámetros propios de la lengua de señas. Precisamente así se abordan en este estudio la descripción y el análisis de algunos aspectos de las narraciones que las hacen estéticamente llamativas.

Siguiendo a Deleuze (1995), en cuanto a la forma en que el arte produce pensamiento sobre los modos de vida —en este caso, la creación literaria de

narraciones con una mirada estética, mediante la cual se reflexiona sobre la vida y se participa en el mundo—, la «subjetividad» se entiende como la capacidad de constituirse a sí mismo como individuo a partir de la lengua, dentro de lo que el sujeto puede hacer en la interacción y la interpretación de la realidad, reflejados en las narraciones que produce. Por ello, la subjetividad del narrador está en permanente constitución.

La LSC posee una belleza que permite tanto la experiencia subjetiva (vivencial y de significado) como la experiencia estética, referida a las formas de percibir el mundo y de dar sentido en el (Farina, 2005), y al prendamiento sensible de las cosas (Mandoki, 2001). En este sentido, las producciones literarias en LSC muestran elementos de la subjetividad de los narradores: sus formas de presentarse, de relacionarse con los demás, y cómo se conjugan sus actitudes, emociones, sensaciones, sentimientos y pensamientos. La creación literaria es, por ejemplo, una forma artística de manifestación de la subjetividad, ya que revela cómo las personas representan la realidad, cuáles son los mecanismos a los que recurren para representar la realidad en la que viven, y cómo la entienden y la expresan. Estos hallazgos fortalecen el enfoque socio-antropológico (INSOR, 2006), que reconoce la lengua de señas como un idioma legítimo y un medio fundamental de expresión cultural, en contraste con el paradigma clínico-terapéutico que buscaba «normalizar» a la persona sorda mediante la imposición de la lengua oral. Desde esta perspectiva, «[...] la comunidad sorda se distingue no solo por la ausencia de audición, sino principalmente por su cultura e identidad visual, construida en torno a la lengua de señas y a experiencias compartidas» (Silva *et al.*, 2025, p. 6).

La relación entre estética y subjetividad considera la estética desde la contemplación, desde lo poético, lo cotidiano, lo sensible y lo relacional, permitiendo que la LSC se acerque a ese ejercicio artístico en el acto de la creación literaria. La subjetividad se vincula con la estética a través de la sensibilidad propia de la cultura, que nutre y permea la lengua en la experiencia con los demás, con el mundo y consigo mismo. En la interacción con otras personas se habita la lengua y se adquieren vocabulario, formas y estilos de expresión impregnados de elementos estéticos, los cuales producen efectos sensibles expuestos a la vida (Mandoki, 2005).

Los narradores expresan historias inventadas y creadas de acuerdo con sus conocimientos y comprensiones de asuntos relacionados con sus vivencias, así como los valores y dinámicas propias de las comunidades de las que forman parte. En este caso, se hace referencia a la transmisión de ideas y mensajes en LSC cargados de elementos estéticos, los cuales se configuran según el interés del espectador en la práctica, permitiendo, de acuerdo con Silva *et al.* (2025) «[...] contar sus propias historias, compartir sus vivencias y se vean representadas en la esfera cultural y artística» (p. 11). El espectador recibe esa información

y la percibe e interpreta de acuerdo con sus emociones. Esto es lo que en este estudio se denomina «estética de la subjetividad»: la forma en que el narrador expresa y genera emociones en el público con su manera de ser, a partir de su experiencia y de sus comprensiones en la interacción con los demás. Desde una mirada pedagógica, este reconocimiento es fundamental, pues permite incluir las producciones literarias en LSC como material de enseñanza, potenciando la creatividad y la formación estética de los estudiantes sordos en contextos escolares.

Comprender la estética de la subjetividad en las producciones literarias en LSC, a través de estas formas creadas y expresadas, permite adquirir nuevos elementos que nutren la expresión, haciendo el discurso estéticamente más elaborado. A su vez, esto contribuye a una constitución permanente de la subjetividad, nutriéndose de la experiencia como apertura a la realidad, lo que genera una transformación de sí mismo y de su presencia en el mundo en relación con otros. Todo ello ocurre en un campo de acción determinado y con una capacidad de interacción mediada por la intencionalidad y la negociación en el pensar, el sentir y el querer.

A medida que se obtienen aprendizajes, se evidencia el reconocimiento de la lengua de señas. A partir de dicha lengua, se visibiliza a quienes la requieren en su comunicación y, por lo tanto, sus procesos de formación, así como sus propias creaciones. La presentación de narraciones creadas es fruto de la experiencia del devenir de las personas, del hecho de existir y de estar en relación con otros seres de la naturaleza (humanos y no humanos). En este sentido, el trabajo con producciones literarias en LSC en el ámbito educativo favorece no solo la valoración cultural de la comunidad sorda, sino también la consolidación de una práctica pedagógica inclusiva que integra literatura, identidad y estética.

De forma natural, los participantes inventan, imaginan y crean narraciones espontáneamente, lo que permite observar características propias de su devenir en el mundo, el cual es permeado por la cultura y la identidad. La estética que envuelve a la LSC es un tejido que produce sentido y significado, y que permite la comprensión desde la experiencia visual. Según Farina (2006), se habla de estética cuando la experiencia se refiere a un orden de ideas y a un orden sensible específico que configura las formas de la subjetividad y que tiene que ver con lo que habita en cada uno, a través de sus vivencias y creencias.

Conclusiones

Las personas que producen literatura en lengua de señas buscan expresar y reflejar sensaciones, sentimientos y emociones, así como elaborar mensajes que

motiven al otro. También plasman las representaciones del mundo que habitan: cómo lo habitan, cómo lo sienten, cómo es estar en el lugar donde viven y qué aprenden a través de las señas. Cuando se visualiza una narración en lengua de señas, el espectador automáticamente se transporta a esos mundos imaginarios, experimenta sensaciones, llanto, risa, expresión y sentimiento; surge una motivación, un traslado y una sensibilidad que forman parte de la estética de la subjetividad del narrador. Esto es fruto de sus vivencias y experiencias, de lo que piensa, siente y quiere, y lo que le permite cautivar, emocionar y generar sensaciones en los espectadores.

Los recursos, las figuras y los modos que expresan intensidad y forma en las producciones literarias, junto con los parámetros de la LSC, permiten la configuración del signo estético. Este signo se articula con la subjetividad del narrador —con su ser, sus experiencias y vivencias—. Tales elementos posibilitan la creación literaria que hace la narración atractiva y produce emoción en el público. Las producciones literarias en LSC están cargadas de los modos de ser de sus participantes; la estética es el reflejo de la subjetividad del narrador. De este modo, la literatura en LSC constituye también un recurso pedagógico que fortalece la enseñanza de la lengua, fomenta la sensibilidad estética y aporta a la construcción identitaria de los estudiantes sordos. La valorización de la LSC es fundamental para consolidar prácticas pedagógicas más inclusivas, equitativas y sensibles a la diversidad cultural y lingüística. La literatura de la LSC es una herramienta pedagógica que ofrece un entorno rico y diverso de géneros discursivos, desempeñando un papel importante en su desarrollo lingüístico y cultural.

En este estudio se propone el método videográfico para la investigación de la literatura en lengua de señas. Dicho método permite consignar, recolectar, encontrar y analizar datos e información sobre un tema de interés (en este caso, la construcción estética de las producciones literarias en lengua de señas colombiana), obteniendo resultados que evidencian aspectos de la realidad que deben considerarse y abordarse. Asimismo, el método videográfico permite detectar debilidades que pueden trabajarse mediante acciones de mejoramiento. Se constituye así en un aporte a la investigación en torno a la lengua de señas, por su carácter visual y por la consideración de los parámetros de configuración manual, rasgos no manuales, localización, orientación y movimiento. En el ámbito educativo, este método se proyecta como una herramienta didáctica que facilita el análisis de narraciones en LSC y abre posibilidades para su incorporación en las prácticas de aula.

Se recomienda profundizar en el estudio de la estética, la subjetividad y la literatura en LSC desde el campo literario, para seguir indagando en sus componentes. Esto permitirá lograr mayor precisión, claridad y conocimiento sobre las producciones literarias en LSC, siempre desde la mirada interna de la

lengua. A la vez, estos avances deberán traducirse en estrategias pedagógicas que integren la literatura en LSC en la formación escolar, de modo que la comunidad sorda disponga de materiales y experiencias educativas que reconozcan su lengua y su cultura.

Referencias

- Alves, H. (2022). *Sinalitura: Proposta teórica e análise crítica da literatura surda* [tese de doutorado]. Universidade Federal de Uberlândia, Brasil. <https://repositorio.ufu.br/bitstream/123456789/34679/1/SinalituraPropostaTe%3c3%b3rica.pdf>
- Andreis-Witkoski, S. (2015). *Introdução à Libras: língua, história e cultura*. UTFPR. <https://educapes.capes.gov.br/handle/capes/1104769>
- Arenas, S. (22 de enero, 2014a). *(LSC) que chiste «Especial del Caballo»*. [Archivo de video]. Youtube. <https://www.youtube.com/watch?v=pa4clfsKazk>
- Arenas, S. (28 de junio, 2014b). *Vaquero es sordo*. [Archivo de video]. Youtube. https://www.youtube.com/watch?v=dYQqg_4byoQ
- Arenas, S. (30 de mayo, 2019). *Yo vs moscas*. [Archivo de video]. Youtube. https://www.youtube.com/watch?v=Z7a0_Jkz-4c
- Arenas, S. (2021). *El balón de fútbol y el fútbol*. [Archivo de video]. Facebook. <https://www.facebook.com/reel/10220050703715590>
- Beukeleers, E., & Vermeerbergen, M. (2022). *Show Me What You've B/Seen: A Brief History of Depiction*. *Frontiers in Psychology*, 13, 1-22. <https://doi.org/10.3389/fpsyg.2022.808814>
- Capirci, O., Bonsignori, C., & Di Renzo, A. (2022). *Signed languages: A Triangular Semiotic Dimension*. *Frontiers in Psychology*, 13, 1-15. <https://doi.org/10.3389/fpsyg.2021.802911>
- Coutiño, Z. (2018). *Producción videográfica en lenguas indígenas de Chiapas: Procesos de creación y narrativas audiovisuales* [tesis de maestría]. Universidad Autónoma de Chiapas, México.

- Clarita En-Seña. (27 de diciembre, 2021a). *Atleta* [Archivo de video]. Youtube. <https://www.youtube.com/watch?v=LAZwxmTmTkA>
- Clarita En-Seña. (27 de diciembre, 2021b). *Valeria narración*. [Archivo de video]. Youtube. https://youtu.be/Fw_IetO2yCg
- Clarita En-Seña. (27 de diciembre, 2021c). *Perro*. [Archivo de video]. Youtube. https://www.youtube.com/watch?v=E_GgQVTV2iU
- Clarita En-Seña. (27 de diciembre, 2021d). *Peces*. [Archivo de video]. Youtube. <https://www.youtube.com/watch?v=eE7dcAy3EQw>
- Clarita En-Seña. (15 de enero, 2022a). *Dinosaurio* [Archivo de video]. Youtube. <https://youtu.be/RQIm-M4JJoY>
- Clarita En-Seña. (15 de enero, 2022b). *Guerra*. [Archivo de video]. Youtube. <https://www.youtube.com/watch?v=c7-3x7TyjrY>
- Clarita En-Seña. (6 de marzo, 2022c). *Conejos*. [Archivo de video]. Youtube. <https://www.youtube.com/watch?v=hNdvYSzKOVQ>
- Clarita En-Seña. (24 de junio, 2022d). *Vaquero con caballo*. [Archivo de video]. Youtube. <https://www.youtube.com/watch?v=meBedBDEmGI>
- Clarita En-Seña (5 de julio, 2022e). *Las palpitaciones del corazón*. [Archivo de video]. Youtube. https://www.youtube.com/watch?v=C_w9s93yySU
- Deleuze, G. (1995). *Conversaciones* (J. Pardo, Trad.). Pre-Textos.
- Farina, C. (2005). *Arte, cuerpo y subjetividad. Estética de la formación y pedagogía de las aficciones* [tesis doctoral]. Universitat de Barcelona, España. https://www.tdx.cat/bitstream/handle/10803/2899/TESIS_CYNTHIA_FARINA.pdf
- Farina, C. (2006). Arte, cuerpo y subjetividad: experiencia estética y pedagogía. *Educación Física y Ciencia*, 8, 1-14. <https://www.efyc.fahce.unlp.edu.ar/article/download/EFyCv08a04/5660/>
- Francisco Luis En-Seña. (25 de mayo, 2021). *Oruga-mariposa* [Archivo de video]. Youtube. <https://www.youtube.com/watch?v=sHRgm34Zs4M>

- Herrero, Á. y Nogueira, R. (2012). *Aspectos lingüísticos en la traducción poética a la lengua de signos española*. Universidad de Alicante. <https://cultura-sorda.org/aspectos-linguisticos-traduccion-poetica-a-lse/>
- Hodge, G., & Ferrara, L. (2022). *Iconicity as Multimodal, Polysemiotic, and Plurifunctional*. *Frontiers in Psychology*, 13, 1-24. <https://doi.org/10.3389/fpsyg.2022.808896>
- Instituto Nacional para Sordos (INSOR). (2006). *Educación bilingüe para sordos. Etapa escolar*. Orientaciones pedagógicas. https://www.insor.gov.co/home/wp-content/uploads/filebase/cartilla_etapa_escolar.pdf
- Jakobson, R. (1975). *Ensayos de lingüística general*. Seix Barral.
- Kant, I. (1876). *Crítica del juicio: Seguida de las observaciones sobre el sentimiento de lo bello y lo sublime*. Libera Libros.
- Karnopp, L. (2006). Literatura surda. *Educação Temática Digital*, 7(2), 98-109. <https://periodicos.sbu.unicamp.br/ojs/index.php/etd/article/view/795/810>
- Karnopp, L. (2010). Produções culturais de surdos: análise da literatura surda. *Cadernos de Educação*, 19(36), 155-174. <https://doi.org/10.15210/caduc.v0i36.1605>
- López, J. (1982). Imagen artística y signo estético. *Revista PRAXIS*, 1(21-22), 57-65. <https://www.revistas.una.ac.cr/index.php/praxis/article/view/11665>
- Mandoki, K. (2001). Análisis paralelo en la poética y la prosaica: un modelo de estética aplicada. *Revista Aisthesis*, (34), 15-32. <https://revistaaisthesis.uc.cl/index.php/RAIT/article/view/4548/4222>
- Mandoki, K. (2005). Prosaica uno. *Estética cotidiana y juegos de la cultura*. Tomo I.
- Mandoki, K. (2006). *Prácticas estéticas e identidades sociales: Prosaica 2*. Siglo XXI Editores.
- Migliorin, C., & Barroso, E. (2016). Pedagogias do cinema: *montagem*. *Revista Significação*, 43(46), 15-28. <https://www.revistas.usp.br/significacao/article/view/115323>

- Montoya, C. (2019). Invención-creación en la producción de finales de cuentos en Lengua de Señas Colombiana. *Revista Mova*, 1(1), 20-27.
- Montoya, C. y Castellano, M. (2023). Producción literaria en lengua de señas colombiana. *Revista Salud y Sociedad UPTC*, 8(1), 1-25. https://revistas.uptc.edu.co/index.php/salud_sociedad/article/view/16258
- Montoya, C. y Porto, S. (2024). *Estética de la literatura en lengua de señas: estudios iniciales y relaciones posibles entre la literatura señalizada en Brasil y Colombia*. *Revista Letras Raras*, 13(1), 1-32. <https://doi.org/10.5281/zenodo.14218617>
- Mourão, C. (2016). *Literatura surda: Experiência das mãos literárias* [tese de doutorado]. Universidade Federal do Rio Grande do Sul, Porto Alegre, Brasil. <https://lume.ufrgs.br/bitstream/handle/10183/151708/001012805.pdf>
- Oviedo, A. (2001). *Apuntes para una gramática de la lengua de señas colombiana*. Universidad del Valle / INSOR.
- Pokorski, J. (2014). *Representações na literatura surda: Produção da diferença surda no curso de letras-Libras* [dissertação de mestrado]. Universidade Federal do Rio Grande do Sul. Lume UFRGS. <https://lume.ufrgs.br/handle/10183/107941>
- Poppe, N. (2018). Introducción: hacia nuevos horizontes de la investigación. La crítica videográfica y los estudios del precine y el cine silente. *Vivomatografias*4(4), 116-128. <https://www.vivomatografias.com/index.php/vmfs/article/view/179>
- Porto, S. (2007). *De poesia, muitas vozes, alguns sinais: Vivências e descobertas na apreciação e leitura de poemas por surdos* [dissertação de mestrado]. Universidade Federal de Campina Grande, Brasil. <https://dspace.sti.ufcg.edu.br/handle/riufcg/2548>
- Quadros, R. (2006). *Estudos Surdos I*. Arara Azul.
- Quadros, R., & Sutton-Spence, R. (2006). Poesia em língua de sinais: traços da identidade surda. En R. M. de Quadros (Ed.), *Estudos Surdos I* (pp. 110-165). Arara Azul.

- Quadros, R., & Karnopp, L. (2007). *Língua de sinais brasileira: Estudos lingüísticos*. Artmed. <https://bds.unb.br/handle/123456789/948>
- Quadros, R., & Stumpf, M. (2008). *Estudos Surdos IV*. Arara Azul.
- Rosa, F. (2006). Literatura surda: criação e produção de imagens e textos. *Educação Temática Digital*, 7(2), 58-64. <https://wp.ufpel.edu.br/fabianosoutorosa/files/2012/04/1629-6197-1-PB.pdf>
- Silva, M., Filho, A., Pereira, M. & Carvalho, M. (2025). *Os gêneros do discurso na literatura surda: Abordagem bakhtiniana para aquisição linguística e cultural em crianças surda*. *Saberes*, 25(1), 1-22. <https://doi.org/10.21680/1984-3879.2025v25n01ID38528>
- Sutton-Spence, R. (2021). *Literatura em libras* [E-book]. Arara Azul.
- Sutton-Spence, R., & Pedroni, V. (2023). Duets in Sign Language Poetry: A New Form from Old Traditions. *Sign Language Studies*, 23(3), 319-354. <https://doi.org/10.1353/sls.2023.a899422>
- Trillos, L. (2016). *Percepciones sobre el sordo con relación al oyente, a la luz de siete textos narrativos señaliterarios* [tesis de maestría]. Instituto Caro y Cuervo, Bogotá, Colombia. <https://biblioteca.caroycuervo.gov.co/cgi-bin/koha/opac-detail.pl?biblionumber=110378>
- Vandenitte, S. (2022). *Making Referents Seen and Heard Across Signed and Spoken Languages: Documenting and Interpreting Cross-Modal Differences in the Use of Enactment*. *Frontiers in Psychology*, 13, 1-18. <https://doi.org/10.3389/fpsyg.2022.784339>
- Xavier, A. (2017). A expressão de intensidade em Libras. *Revista Intercâmbio, Especial Expressividade*, 36, 1-25. <https://revistas.pucsp.br/index.php/intercambio/article/view/31400/24593>